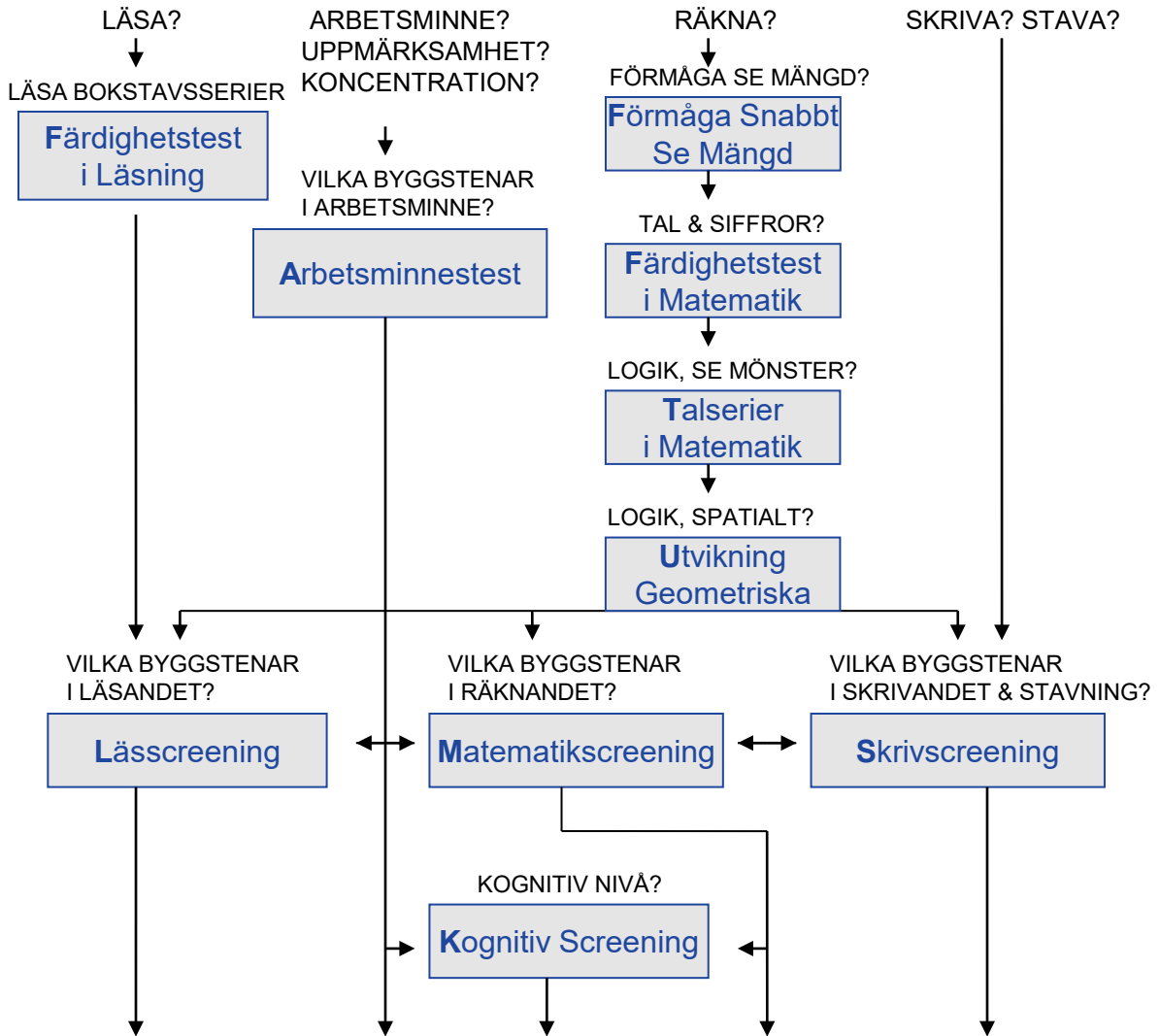


Pedagogisk kartläggning

FRÅGESTÄLLNING:



PEDAGOGISK SAMMANFATTNING: Vad ska övas och vad ska kompenseras?

HJÄLPINSATSER:

Kognitiv Träning i Läsning

Bokstäverna, språklig medvetenhet, språklig förståelse, uppmärksamhet & arbetsminne, läsning –grunderna, igenkänning, läsförståelse, läsa av tid, planering och läsande samt problemlösning & läsning

Kognitiv Träning i Matematik

Tal & siffror, talbegrepp, antalsuppfattning, schema för tal, arbetsminne, perception, spatial förmåga, planeringsförmåga, tidsuppfattning samt logik & problemlösning

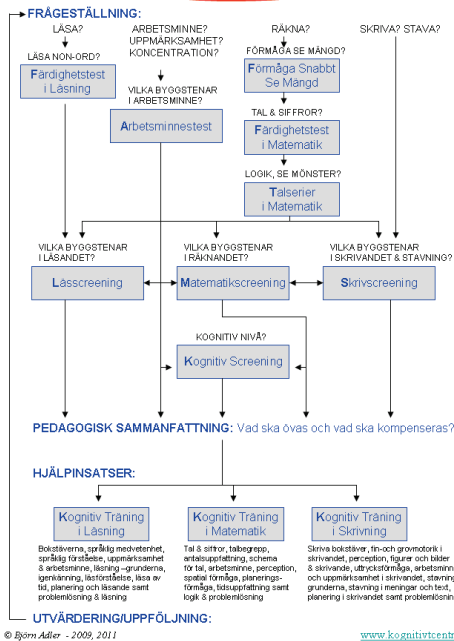
Kognitiv Träning i Skrivning

Skriva bokstäver, fin-och grovmotorik i skrivandet, perception, figurer och bilder & skrivande, uttrycksförmåga, arbetsminne och uppmärksamhet i skrivandet, stavning –grunderna, stavning i meningar och text, planering i skrivandet samt problemlösning

UTVÄRDERING/UPPFÖLJNING:

Kommentarer

Pedagogisk kartläggning



En pedagogisk kartläggning genomförs när vi möter en elev med uttalade svårigheter i någon del av lärandet.

En fullständig pedagogisk kartläggning innehåller undersökning av räkne-, läs- och skrivförmåga men även stavningsfärdigheterna.

Beroende på ursprunglig frågeställning kan dock utredningen börja olika och efterhand även innehålla olika delar. Vill man vara säker på att få med alla delar i den pedagogiska utredningen så kan man använda *Adler Neuropedagogisk Screening*. Denna undersöker räkneförmåga, läsförmåga samt skriv och stavning i samma metod. *Neuropedagogisk Screening* innehåller de tre screeningarna:

- **Matematikscreening**
- **Lässcreening**
- **Skrivscreening**

Metoden är även tidseffektiv - var och en av screeningarna tar ca 30 minuter. Resultatet presenteras i en gemensam *Sammanställningstablå* vilket blir lättöverskådligt.

Frågeställning Lässvårigheter: Börja med *Lässcreening* och komplettera med *Matematikscreening* samt *Skrivscreening*. Finns tydliga tecken på problem med arbetsminne, uppmärksamhet och koncentration bör man även använda *Adler Arbetsminnestest*. I vissa fall finns även frågor kring elevens kognitiva nivå och då kan man undersöka denna med *Kognitiv Screening* innan man tar ställning till ev psykologbedömning. Nu sammanställs resultat från den pedagogiska kartläggningen. Om det framkommer problem främst med de kognitiva byggstenar som kan härledas till själva läsandet finns arbete med hjälpinsatserna främst i arbetspärmen *Kognitiv Träning i Läsning*.

Frågeställning Arbetsminne, uppmärksamhet och koncentration: Börja med att genomföra *Adler Arbetsminnestest*. Visar denna bedömning att eleven främst uppvisar problem med själva arbetsminnet – och inte grundläggande perception eller att hämta information från långtidsminnet – kan man gå direkt härifrån till träning av arbetsminnet. Samtliga arbetspärmar innehåller startuppgifter på arbete med arbetsminne och uppmärksamhet. Visar däremot *Arbetsminnestestet* på problem med att hämta information från långtidsminnet eller frågetecknen avseende grundläggande auditiv- eller visuell perception går man vidare med *Neuropedagogisk Screening*.

Frågeställning Räknesvårigheter:

Starta med *Förmåga att Snabbt Se mängd* samt *Färdighetstest i Matematik* som ger ett snabbt mått på förmåga att räkna enkla räkneoperationer.

Testen tar 2 respektive 5 minuter och är lämpligt att genomföra i klassform men kan självklart även användas individuellt. Som steg 2 använder man *Talsierier i Matematik* som ger ett mått på förmåga att *se mönster med tal/siffror*. Även detta test kan genomföras i klassform eller individuellt. Sedan fortsätter man med *Matematikscreening* och kompletterar med *Lässcreening* samt *Skrivscreening*.

Finns tydliga tecken på problem med arbetsminne, uppmärksamhet och koncentration bör man även använda *Adler Arbetsminnestest*. I vissa fall finns även frågor kring elevens kognitiva nivå och då kan man undersöka denna med *Kognitiv Screening* innan man tar ställning till ev psykologbedömning.

Nu sammanställs resultat från den pedagogiska kartläggningen. Om det framkommer problem främst med de kognitiva byggstenar som kan härledas till själva räknandet finns arbete med hjälpinsatserna främst i arbetspärmen *Kognitiv Träning i Matematik* samt träning med *Babakus*.

Frågeställning Skrivsvårigheter: Börja med *Skrivscreening* och komplettera med *Lässcreening* samt *Matematikscreening*. Finns tydliga tecken på problem med arbetsminne, uppmärksamhet och koncentration bör man även använda *Adler Arbetsminnestest*. I vissa fall finns även frågor kring elevens kognitiva nivå och då kan man undersöka denna med *Kognitiv Screening* innan man tar ställning till ev psykologbedömning. Nu sammanställs resultat från den pedagogiska kartläggningen. Om det framkommer problem främst med de kognitiva byggstenar som kan härledas till själva skrivandet finns arbete med hjälpinsatserna främst i arbetspärmen *Kognitiv Träning i Skrivning*.

Frågeställning Stavningssvårigheter: Börja med *Skrivscreening* och komplettera med *Lässcreening* samt *Matematikscreening*. Finns tydliga tecken på problem med arbetsminne, uppmärksamhet och koncentration bör man även använda *Adler Arbetsminnestest*. I vissa fall finns även frågor kring elevens kognitiva nivå och då kan man undersöka denna med *Kognitiv Screening* innan man tar ställning till ev psykologbedömning. Nu sammanställs resultat från den pedagogiska kartläggningen. Om det framkommer problem främst med de kognitiva byggstenar som kan härledas till själva stavandet finns arbete med hjälpinsatserna främst i arbetspärmen *Kognitiv Träning i Skrivning*.

Frågeställning Kognitiv nivå: När det finns en tydlig frågeställning kring kognitiv nivå är det lämpligt att starta med *Kognitiv Screening*. Visar screeningen att det rör sig om mer specifika svårigheter – med någon kognitiv byggsten – kan det vara lämpligt att komplettera med hela den *Neuropedagogiska Screeningen*. På detta sätt får man en heltäckande bild av vad elevens problem handlar om och det blir mycket lättare att planera och genomföra vinnande hjälpinsatser.

Screeningmaterialet – kort beskrivning

Matematikscreening I (7-9 år) Artikel nr 1001

Screeningen är kvalitativ och undersöker de kognitiva byggstenar som är viktiga när man arbetar med olika delar av matematiken: tal & siffror, talbegrepp, antalsuppfattning, schema för tal, arbetsminne & uppmärksamhet, perception, spatial förmåga, planeringsförmåga, tidsuppfattning samt logik & problemlösning.

I grundversion ingår: Manual med pedagogiska rekommendationer, lärarprotokoll, lärar-och elevmaterial samt sammanställningstabla.

OBS! Lärarprotokoll samt elevmaterial utgör kopieringsunderlag liksom sammanställningstabla. Testet genomförs individuellt.

Supplement ABCD till Matematikscreening I (7-10 år) Artikel nr 1004

Detta är ett tillägg till grundversionen Matematikscreening I. Här finns ytterligare uppgifter på tal och siffror (A), språklig förståelse/talbegrepp (B), perception och spatial förmåga (C) samt matematiskt resonande (D).

Tillägget kan användas för alla elever inom åldersintervallet 7-10 år och genomförs på de valda delar där eleven haft frågetecken i grundversionen. Testet genomförs individuellt.

OBS! Med detta supplement till Matematikscreening I kan man säkrare även undersöka tioåringarna.

Matematikscreening II (11-15 år) Artikel nr 1002

Screeningen är kvalitativ och undersöker de kognitiva byggstenar som är viktiga när man arbetar med olika delar av matematiken: tal & siffror, talbegrepp, antalsuppfattning, schema för tal, arbetsminne & uppmärksamhet, perception, spatial förmåga, planeringsförmåga, tidsuppfattning samt logik & problemlösning.

I grundversion ingår: Manual med pedagogiska rekommendationer, lärarprotokoll, lärar-och elevmaterial samt sammanställningstabla.

OBS! Lärarprotokoll samt elevmaterial utgör kopieringsunderlag liksom sammanställningstabla. Testet genomförs individuellt.

Supplement ABCDE till Matematikscreening II (11-15 år) Artikel nr 1005

Detta är ett tillägg till grundversionen Matematikscreening II. Här finns ytterligare uppgifter på tal och siffror (A), språklig förståelse/talbegrepp (B), perception och spatial förmåga (C), tidsuppfattning (D) samt matematiskt resonerande (E). Testet genomförs individuellt.

Tillägget kan användas för alla elever inom åldersintervallet 11-15 år och genomförs på de valda delar där eleven haft frågetecken i grundversionen.

Datorversion av Matematikscreening II (11-15 år) Artikel nr 1012

Användarvänligt, överskådligt och lättolkat. Ska man undersöka många elever kan datorversionen vara ett bra komplement till pappersversionen.

I datorversionen ges en presentation av elevens resultat i en sammanställningstabla. Även elevens svar på de enskilda uppgifterna kan erhållas i efterhand. Datorversionen ger också möjlighet att studera vilken tid eleven behövt för att genomföra enskilda deluppgifter. Därmed utgör screeningen ett utmärkt komplement vid bedömning av olika former av matematiksvårigheter. Screeningen tar i normalfall inte mer än 20 minuter att genomföra.

Köp av datorversionen ger obegränsad användning av *Matematikscreening* under tre år. Priset avser enanvändarlicens. Kontakta oss för prisuppgift om Ni önskar installera datorversionen på flera datorer på Er skola. Efter tre år garanteras Ni möjlighet att förnya licensen till ett starkt rabatterat pris om 990:- för en ny treårsperiod. Ni garanteras dessutom möjlighet att uppdatera till den senaste versionen av screeningen när den treåriga licensperioden gått ut. Detta ingår i priset när Du om 3 år förnyar din licens och du erhåller ett värdebevis på detta när Du köper datorversion av Matematikscreening II eller III just nu.

Systemkrav för *Matematikscreening II*

Programmet kräver: Windows 10

OBS! Programmet kan ej nätverksanslutas.

Matematikscreening III (16 år och äldre – även vuxenversion) Artikel nr 1003

Screeningen är kvalitativ och undersöker de kognitiva byggstenar som är viktiga när man arbetar med olika delar av matematiken: tal & siffror, talbegrepp, antalsuppfattning, schema för tal, arbetsminne & uppmärksamhet, perception, spatial förmåga, planeringsförmåga, tidsuppfattning samt logik & problemlösning.

I grundversion ingår: Manual med pedagogiska rekommendationer, lärarprotokoll, lärar- och elevmaterial samt sammanställningstabla.

OBS! Lärarprotokoll samt elevmaterial utgör kopieringsunderlag liksom sammanställningstablan. Testet genomförs individuellt.

Supplement ABCDE till Matematikscreening III (16 år och äldre – även vuxenversion) Artikel nr 1006

Detta är ett tillägg till grundversionen Matematikscreening III. Här finns ytterligare uppgifter på tal och siffror (A), språklig förståelse/talbegrepp (B), perception och spatial förmåga (C), tidsuppfattning (D) samt matematiskt resonerande (E). Testet genomförs individuellt.

Tillägget kan användas för alla elever inom åldersintervallet och genomförs på de valda delar där eleven haft frågetecken i grundversionen.

Datorversion av Matematikscreening III (16 år och äldre – även vuxenversion) Artikel nr 1013

Användarvänligt, överskådligt och lättolkat. Ska man undersöka många elever kan datorversionen vara ett bra komplement till pappersversionen.

I datorversionen ges en presentation av elevens resultat i en sammanställningstabla. Även elevens svar på de enskilda uppgifterna kan erhållas i efterhand. Datorversionen ger också möjlighet att studera vilken tid eleven behövt för att genomföra enskilda deluppgifter. Därmed utgör screeningen ett utmärkt komplement vid bedömning av olika former av matematiksvårigheter. Screeningen tar i normalfall inte mer än 20 minuter att genomföra.

Köp av datorversionen ger obegränsad användning av *Matematikscreening* under tre år. Priset avser enanvändarlicens. Kontakta oss för prisuppgift om Ni önskar installera datorversionen på flera datorer på Er skola. Efter tre år garanteras Ni möjlighet att förnya licensen till ett starkt rabatterat pris om 990:- för en ny treårsperiod.

Ni garanteras dessutom möjlighet att uppdatera till den senaste versionen av screeningen när den treåriga licensperioden gått ut. Detta ingår i priset när Du om 3 år förnyar din licens och du erhåller ett värdebevis på detta när Du köper datorversion av Matematikscreening II eller III just nu.

Systemkrav för *Matematikscreening III*

Programmet kräver:

Windows 10

OBS! Programmet kan ej nätverksanslutas.

Lässcreening I (7-9 år) Artikel nr 2001

Screeningen är kvalitativ och undersöker de kognitiva byggstenar som är viktiga när man läser: bokstäverna, språklig medvetenhet, språklig förståelse, uppmärksamhet & arbetsminne, läsning –grunderna, läsning –igenkänning, läsning –förståelse, tid –läsa och läsa av, planering i läsandet, problemlösning & läsning.

Testet genomförs individuellt.

I grundversion ingår: Manual med pedagogiska rekommendationer, lärarprotokoll, lärar-och elevmaterial samt sammanställningstabla.

OBS! Lärarprotokoll samt elevmaterial utgör kopieringsunderlag liksom sammanställningstablan.

Lässcreening II (11-15 år) Artikel nr 2002

Screeningen är kvalitativ och undersöker de kognitiva byggstenar som är viktiga när man läser: bokstäverna, språklig medvetenhet, språklig förståelse, uppmärksamhet & arbetsminne, läsning –grunderna, läsning –igenkänning, läsning –förståelse, tid –läsa och läsa av, planering i läsandet, problemlösning & läsning. Testet genomförs individuellt.

I grundversion ingår: Manual med pedagogiska rekommendationer, lärarprotokoll, lärar-och elevmaterial samt sammanställningstabla.

OBS! Lärarprotokoll samt elevmaterial utgör kopieringsunderlag liksom sammanställningstablan.

Lässcreening III (16 år och äldre – även vuxenversion) Artikel nr 2003

Screeningen är kvalitativ och undersöker de kognitiva byggstenar som är viktiga när man läser: bokstäverna, språklig medvetenhet, språklig förståelse, uppmärksamhet & arbetsminne, läsning –grunderna, läsning –igenkänning, läsning –förståelse, tid –läsa och läsa av, planering i läsandet, problemlösning & läsning.

Testet genomförs individuellt.

I grundversion ingår: Manual med pedagogiska rekommendationer, lärarprotokoll, lärar-och elevmaterial samt sammanställningstabla.

OBS! Lärarprotokoll samt elevmaterial utgör kopieringsunderlag liksom sammanställningstablan.

Skrivscreening I (7-9 år) Artikel nr 3001

Screeningen är kvalitativ och undersöker de kognitiva byggstenar som är viktiga när man skriver och stavar: bokstäver & skrivandet, fin-och grovmotorik i skrivandet, perception, figurer och bilder & skrivande, uttrycksförmåga, arbetsminne och uppmärksamhet i skrivandet, stavning - grunderna, stavning i meningar och text, planering i skrivandet samt problemlösning. Testet genomförs individuellt.

I grundversion ingår: Manual med pedagogiska rekommendationer, lärarprotokoll, lärar-och elevmaterial samt sammanställningstabla.

OBS! Lärarprotokoll samt elevmaterial utgör kopieringsunderlag liksom sammanställningstablan.

Skrivscreening II (11-15 år) Artikel nr 3002

Screeningen är kvalitativ och undersöker de kognitiva byggstenar som är viktiga när man skriver och stavar: bokstäver & skrivandet, fin-och grovmotorik i skrivandet, perception, figurer och bilder & skrivande, uttrycksförmåga, arbetsminne och uppmärksamhet i skrivandet, stavning - grunderna, stavning i meningar och text, planering i skrivandet samt problemlösning. Testet genomförs individuellt.

I grundversion ingår: Manual med pedagogiska rekommendationer, lärarprotokoll, lärar-och elevmaterial samt sammanställningstabla.

OBS! Lärarprotokoll samt elevmaterial utgör kopieringsunderlag liksom sammanställningstablan.

Skrivscreening III (16 år och äldre – även vuxenversion) Artikel nr 3003

Screeningen är kvalitativ och undersöker de kognitiva byggstenar som är viktiga när man skriver och stavar: bokstäver & skrivandet, fin-och grovmotorik i skrivandet, perception, figurer och bilder & skrivande, uttrycksförmåga, arbetsminne och uppmärksamhet i skrivandet, stavning - grunderna, stavning i meningar och text, planering i skrivandet samt problemlösning. Testet genomförs individuellt.

I grundversion ingår: Manual med pedagogiska rekommendationer, lärarprotokoll, lärar-och elevmaterial samt sammanställningstabla.

OBS! Lärarprotokoll samt elevmaterial utgör kopieringsunderlag liksom sammanställningstablan.

Neuropedagogisk Screening I (7-9 år) Artikel nr 4001

Undersöker räkneförmåga, läsförmåga samt skriv och stavning i samma metod.

Neuropedagogisk Screening I innehåller de tre screeningarna:

Matematikscreening I (artikel nr 1001)

Lässcreening I (artikel nr 2001)

Skrivscreening I (artikel nr 3001)

Testet genomförs individuellt.

OBS! Medföljer en gemensam inplastad sammanställningstabla för samtliga tre screeningar.

Neuropedagogisk Screening II (11-15 år) Artikel nr 4002

Undersöker räkneförmåga, läsförmåga samt skriv och stavning i samma metod.

Neuropedagogisk Screening II innehåller de tre screeningarna:

Matematikscreening II (artikel nr 1002)

Lässcreening II (artikel nr 2002)

Skrivscreening II (artikel nr 3002)

Testet genomförs individuellt.

OBS! Medföljer en gemensam inplastad sammanställningstabla för samtliga tre screeningar.

Neuropedagogisk Screening III (16 år och äldre – även vuxenversion) Artikel nr 4003

Undersöker räkneförmåga, läsförmåga samt skriv och stavning i samma metod.

Neuropedagogisk Screening III innehåller de tre screeningarna:

Matematikscreening III (artikel nr 1003)

Lässcreening III (artikel nr 2003)

Skrivscreening III (artikel nr 3003)

Testet genomförs individuellt.

OBS! Medföljer en gemensam inplastad sammanställningstabla för samtliga tre screeningar.

Adler Undersökningsmetod i Matematik för psykologer (11 år och äldre) Artikel nr 1050

Här undersöks de viktiga neuropsykologiska byggstenarna i matematik. Metoden är en fördjupning av Matematikscreening.

Det rör sig om en kvalitativ, neuropsykologisk metod för psykologer. Undersökningsmetoden är direkt kopplad till åtgärdspärmen "Kognitiv Träning i Matematik". Får endast köpas av leg psykolog.

Adler Undersökningsmetod i Läs & Skriv för psykologer (11 år och äldre) Artikel nr 1051

Här undersöks de viktiga neuropsykologiska byggstenarna i läsning, skrivning och stavning. Metoden är en fördjupning av Lässcreening samt Skrivscreening.

Det rör sig om en kvalitativ, neuropsykologisk metod för psykologer. Undersökningsmetoden är direkt kopplad till åtgärdspärmarna "Kognitiv Träning i Läsning" samt "Kognitiv Träning i Skrivning". Får endast köpas av leg psykolog.

Kognitiv Screening I (7-9 år) Artikel nr 5001

Screeningen har tillkommit för att systematisera iakttagelserna i syfte att få en första uppfattning om individens/elevens kognitiva mognad. Den består av fem deltest och undersöker tre viktiga huvudområden: språklig förmåga (två deltest), perception/spatial förmåga (två deltest) samt matematisk – logisk förmåga (ett deltest). Testet genomförs individuellt.

Kognitiv Screening ger ett första preliminärt besked om individen/eleven: normalpresterar avseende grundläggande kognitiva funktioner, har specifika- eller allmänna kognitiva svårigheter.

Kognitiv Screening vänder sig i första hand till pedagoger eller logoped.

I grundversion ingår: Manual, 10 testhäften, 10 sammanställningstabläer samt rättningsmallar. Extra testhäften kan köpas separat (artikel nr 5001-1).

Extra testhäften till Kognitiv Screening I (7-9 år) Artikel nr 5001-1

Testhäftena + sammanställningstablä säljs i buntar om 10 st.

Kognitiv Screening II (11-15 år) Artikel nr 5002

Screeningen har tillkommit för att systematisera iakttagelserna i syfte att få en första uppfattning om individens/elevens kognitiva mognad. Den består av fem deltest och undersöker tre viktiga huvudområden: språklig förmåga (två deltest), perception/spatial förmåga (två deltest) samt matematisk – logisk förmåga (ett deltest). Testet genomförs individuellt.

Kognitiv Screening ger ett första preliminärt besked om individen/eleven: normalpresterar avseende grundläggande kognitiva funktioner, har specifika- eller allmänna kognitiva svårigheter.

Kognitiv Screening vänder sig i första hand till pedagoger eller logoped.

I grundversion ingår: Manual, 10 testhäften, 10 sammanställningstabläer samt rättningsmallar. Extra testhäften kan köpas separat (artikel nr 5002-1).

Extra testhäften till Kognitiv Screening II (11-15 år) Artikel nr 5002-1

Testhäftena + sammanställningstablä säljs i buntar om 10 st.

Kognitiv Screening III (16 år och äldre – även vuxenversion) Artikel nr 5003

Screeningen har tillkommit för att systematisera iakttagelserna i syfte att få en första uppfattning om individens/elevens kognitiva mognad. Den består av fem deltest och undersöker tre viktiga huvudområden: språklig förmåga (två deltest), perception/spatial förmåga (två deltest) samt matematisk – logisk förmåga (ett deltest). Testet genomförs individuellt.

Kognitiv Screening ger ett första preliminärt besked om individen/eleven: normalpresterar avseende grundläggande kognitiva funktioner, har specifika- eller allmänna kognitiva svårigheter.

Kognitiv Screening vänder sig i första hand till pedagoger eller logoped.

I grundversion ingår: Manual, 10 testhäften, 10 sammanställningstabläer samt rättningsmallar. Extra testhäften kan köpas separat (artikel nr 5003-1).

Extra testhäften till Kognitiv Screening III (16 år och äldre – även vuxenversion) Artikel nr 5003-1

Testhäftena + sammanställningstablä säljs i buntar om 10 st.

Färdighetstest i Matematik - version A (åk 1) Artikel nr 6001

Färdighetstestet ger ett snabbt mått på grundläggande färdigheter i matematik. Det tar endast 5 minuter att genomföra och består av totalt 50 enkla räkneuppgifter (aritmetik).

Testet som är normerat på drygt 3500 svenska elever år 2008 är utvecklat av neuropsykolog Björn Adler. Testet genomförs i klass eller individuellt.

I grundversion ingår: Manual med normer och pedagogiska rekommendationer, instruktionsblad, 100 testblad, 10 klasstabläer, 2 rättningsmallar.

Extra testhäften kan köpas separat (artikel nr 6001-1).

OBS! Testet bör genomföras i slutet av åk 1 dvs i april – maj.

Extra testhäften till Färdighetstest i Matematik - version A (åk 1) Artikel nr 6001-1

Testhäftena säljs i buntar om 100 st.

Färdighetstest i Matematik - version B (åk 2-3) Artikel nr 6002

Färdighetstestet ger ett snabbt mått på grundläggande färdigheter i matematik. Det tar endast 5 minuter att genomföra och består av totalt 50 enkla räkneuppgifter (aritmetik).

Testet som är normerat på drygt 3500 svenska elever år 2008 är utvecklat av neuropsykolog Björn Adler. Testet genomförs i klass eller individuellt.

I grundversion ingår: Manual med normer och pedagogiska rekommendationer, instruktionsblad, 100 testblad, 10 klasstabläer, 2 rättningsmallar.

Extra testhäften kan köpas separat (artikel nr 6002-1).

Extra testhäften till Färdighetstest i Matematik - version B (åk 2-3) Artikel nr 6002-1

Testhäftena säljs i buntar om 100 st.

Färdighetstest i Matematik - version C (åk 4-6) Artikel nr 6003

Färdighetstestet ger ett snabbt mått på grundläggande färdigheter i matematik. Det tar endast 5 minuter att genomföra och består av totalt 50 enkla räkneuppgifter (aritmetik).

Testet som är normerat på drygt 3500 svenska elever år 2008 är utvecklat av neuropsykolog Björn Adler. Testet genomförs i klass eller individuellt.

I grundversion ingår: Manual med normer och pedagogiska rekommendationer, instruktionsblad, 100 testblad, 10 klasstabläer, 2 rättningsmallar.

Extra testhäften kan köpas separat (artikel nr 6003-1).

Extra testhäften till Färdighetstest i Matematik - version C (åk 4-6) Artikel nr 6003-1

Testhäftena säljs i buntar om 100 st.

Färdighetstest i Matematik - version D (åk 7-9) Artikel nr 6004

Färdighetstestet ger ett snabbt mått på grundläggande färdigheter i matematik. Det tar endast 5 minuter att genomföra och består av totalt 50 enkla räkneuppgifter (aritmetik).

Testet som är normerat på drygt 3500 svenska elever år 2008 är utvecklat av neuropsykolog Björn Adler. Testet genomförs i klass eller individuellt.

I grundversion ingår: Manual med normer och pedagogiska rekommendationer, instruktionsblad, 100 testblad, 10 klasstabläer, 2 rättningsmallar.

Extra testhäften kan köpas separat (artikel nr 6004-1).

OBS! Version D används även på elever från grundvux och IV-programmet.

Extra testhäften till Färdighetstest i Matematik - version D (åk 7-9) Artikel nr 6004-1

Testhäftena säljs i buntar om 100 st.

Färdighetstest i Matematik - version E (Gymnasiet & Komvux) Artikel nr 6005

Färdighetstestet ger ett snabbt mått på grundläggande färdigheter i matematik. Det tar endast 5 minuter att genomföra och består av totalt 50 enkla räkneuppgifter (aritmetik).

Testet som är normerat på drygt 3500 svenska elever år 2008 är utvecklat av neuropsykolog Björn Adler. Testet genomförs i klass eller individuellt.

I grundversion ingår: Manual med normer och pedagogiska rekommendationer, instruktionsblad, 100 testblad, 10 klasstabläer, 2 rättningsmallar.

Extra testhäften kan köpas separat (artikel nr 6005-1).

Extra testhäften till Färdighetstest i Matematik - version E (Gymnasiet & Komvux) Artikel nr 6005-1

Testhäftena säljs i buntar om 100 st

Talserier i Matematik (åk 4-9 samt gymnasiet och vuxna) Artikel nr 7001

Det rör sig om ett test vars främsta syfte är att identifiera förmåga att se mönster i talföljder i matematik. Testet ställer krav på logisk-induktiv förmåga men även god förmåga att röra sig längs tallinjen (schema för tal). Det tar 10 minuter att genomföra och består av 25 uppgifter.

Testet som är normerat på drygt 5700 svenska elever år 2008/2009 är utvecklat av neuropsykolog Björn Adler. Testet genomförs i klass eller individuellt.

I grundversion ingår: Manual med normer och pedagogiska rekommendationer, instruktionsblad, 100 testblad, 10 klasstabläer samt rättningsmall.

Extra testhäften kan köpas separat (artikel nr 7001-1).

Extra testhäften till Talserier i Matematik (åk 4-9 samt gymnasiet) Artikel nr 7001-1

Testhäftena säljs i buntar om 100 st

Adler Arbetsminnestest (åk 4-9 samt gymnasiet och vuxna) Artikel nr 7100

Om man har en frågeställning kring hur elevens arbetsminne fungerar och är uppbyggt – vilka starka och svaga sidor som eleven har – så är det lämpligt att starta med *Adler Arbetsminnestest*. Förutom att undersöka själva arbetsminnet kartläggs här även elevens grundläggande auditiva- och visuella perception samt förmåga att hämta lagrad information från långtidsminnet. Det tar 1 timme att genomföra och består ändå av hela 15 deltest.

Testet som är normerat på drygt 800 svenska elever år 2009 är utvecklat av neuropsykolog Björn Adler. Testet genomförs i individuellt.

I grundversion ingår: Manual med normer och pedagogiska rekommendationer, testblad (kopieringsunderlag), Analys-och åtgärdsblad, 12 rättningsmallar.

Färdighetstest i Läsning - version A (F-klass & åk 1) Artikel nr 7201

Färdighetstestet i läsning utgör ett viktigt komplement till ett individuellt lästest. Färdighetstestet ger ett snabbt mått på grundläggande förmåga att identifiera (läsa av) sekvens av bokstäver som bildar ett nonsensord. Det tar endast 3 minuter att genomföra och består av totalt 60 uppgifter.

Testet har tre rättningsmallar och är mycket enkelt att administrera.

Färdighetstestet som är normerat på drygt 5000 svenska elever år 2010 är utvecklat av neuropsykolog Björn Adler. Det genomförs i klass eller individuellt.

I grundversion ingår: Manual med normer och pedagogiska rekommendationer, instruktionsblad, 50 testhäften, 5 klasstabläer, 3 rättningsmallar.

Extra testhäften kan köpas separat (artikel nr 7201-1).

OBS! Testet bör genomföras i slutet av vårterminen dvs i april – maj.

Extra testhäften till Färdighetstest i Läsning - version A (åk 1) Artikel nr 7201-1

Testhäftena säljs i buntar om 50 st.

Färdighetstest i Läsning - version B (åk 2-3) Artikel nr 7202

Färdighetstestet i läsning utgör ett viktigt komplement till ett individuellt lästest. Färdighetstestet ger ett snabbt mått på grundläggande förmåga att identifiera (läsa av) sekvens av bokstäver som bildar ett nonsensord. Det tar endast 3 minuter att genomföra och består av totalt 60 uppgifter.

Testet har tre rättningsmallar och är mycket enkelt att administrera.

Färdighetstestet som är normerat på drygt 5000 svenska elever år 2010 är utvecklat av neuropsykolog Björn Adler. Det genomförs i klass eller individuellt.

I grundversion ingår: Manual med normer och pedagogiska rekommendationer, instruktionsblad, 50 testhäften, 5 klasstabläer, 3 rättningsmallar.

Extra testhäften kan köpas separat (artikel nr 7202-1).

Extra testhäften till Färdighetstest i Läsning - version B (åk 2-3) Artikel nr 7202-1

Testhäftena säljs i buntar om 50 st.

Färdighetstest i Läsnig - version C (åk 4-6) Artikel nr 7203

Färdighetstestet i läsnig utgör ett viktigt komplement till ett individuellt lästest. Färdighetstestet ger ett snabbt mått på grundläggande förmåga att identifiera (läsa av) sekvens av bokstäver som bildar ett nonsensord. Det tar endast 3 minuter att genomföra och består av totalt 60 uppgifter.

Testet har tre rättningsmallar och är mycket enkelt att administrera.

Färdighetstestet som är normerat på drygt 5000 svenska elever år 2010 är utvecklat av neuropsykolog Björn Adler. Det genomförs i klass eller individuellt.

I grundversion ingår: Manual med normer och pedagogiska rekommendationer, instruktionsblad, 50 testhäften, 5 klasstabläer, 3 rättningsmallar.

Extra testhäften kan köpas separat (artikel nr 7203-1).

Extra testhäften till Färdighetstest i Läsnig - version C (åk 4-6) Artikel nr 7203-1

Testhäftena säljs i buntar om 50 st.

Färdighetstest i Läsnig - version D (åk 7-9) Artikel nr 7204

Färdighetstestet i läsnig utgör ett viktigt komplement till ett individuellt lästest. Färdighetstestet ger ett snabbt mått på grundläggande förmåga att identifiera (läsa av) sekvens av bokstäver som bildar ett nonsensord. Det tar endast 3 minuter att genomföra och består av totalt 60 uppgifter.

Testet har tre rättningsmallar och är mycket enkelt att administrera.

Färdighetstestet som är normerat på drygt 5000 svenska elever år 2010 är utvecklat av neuropsykolog Björn Adler. Det genomförs i klass eller individuellt.

I grundversion ingår: Manual med normer och pedagogiska rekommendationer, instruktionsblad, 50 testhäften, 5 klasstabläer, 3 rättningsmallar.

Extra testhäften kan köpas separat (artikel nr 7204-1).

Extra testhäften till Färdighetstest i Läsnig – version D (åk 7-9) Artikel nr 7204-1

Testhäftena säljs i buntar om 50 st.

Färdighetstest i Läsnig - version E (Gymn åk 1-2 och vuxna) Artikel nr 7205

Färdighetstestet i läsnig utgör ett viktigt komplement till ett individuellt lästest. Färdighetstestet ger ett snabbt mått på grundläggande förmåga att identifiera (läsa av) sekvens av bokstäver som bildar ett nonsensord. Det tar endast 3 minuter att genomföra och består av totalt 60 uppgifter.

Testet har tre rättningsmallar och är mycket enkelt att administrera.

Färdighetstestet som är normerat på drygt 5000 svenska elever år 2010 är utvecklat av neuropsykolog Björn Adler. Det genomförs i klass eller individuellt.

I grundversion ingår: Manual med normer och pedagogiska rekommendationer, instruktionsblad, 50 testhäften, 5 klasstabläer, 3 rättningsmallar.

Extra testhäften kan köpas separat (artikel nr 7205-1).

Extra testhäften till Färdighetstest i Läsnig – version E (Gymn åk 1-2 och vuxna) Artikel nr 7205-1

Testhäftena säljs i buntar om 50 st.

Förmåga att Snabbt Se Mängd (F-klass till gymnasiet och vuxna) Artikel nr 7300

Många med specifika matematiksvårigheter (dyskalkyli) har problem med förmågan att snabbt se mindre mängd och inte i första hand själva förståelsen i matematik. Testet ger ett utmärkt mått på denna förmåga. Det tar bara ett par minuter att genomföra och är mycket lättadministrerat.

Testet som är normerat på drygt 4800 svenska elever under hösten 2010 är utvecklat av neuropsykolog Björn Adler. Det genomförs i klass eller individuellt.

I grundversion ingår: Manual med normer och pedagogiska rekommendationer, instruktionsblad, 50 + 50 testblad, 5 klasstabläer samt två rättningsmallar.

Extra testhäften kan köpas separat (artikel nr 7300-1).

Extra testhäften till Förmåga att Snabbt Se Mängd (F-klass till gymnasiet och vuxna) Artikel nr 7300-1

Testhäftena säljs i buntar om 50 + 50 st (OBS! Två deltest)

Arbetspärmen ”Kognitiv Träning i Matematik” Artikel nr 1020

Arbets-och idépärmen i matematik innehåller mer än 200 sidor kopieringsunderlag för övning av specifika kognitiva funktioner såsom antalsuppfattning, schema för tal, talbegrepp, arbetsminne, perception, spatial förmåga, tidsuppfattning, logik och planeringsförmåga. Arbetspärmen bygger på principer från undersökning med Matematikscreening eller Adler undersökningsmetod i Matematik. Materialet är icke åldersbundet - sträcker sig från 7 år till vuxna. Arbetspärmen är knuten till Matematikscreening (artikel nr 1001, 1002 eller 1003).

Arbetspärmen ”Kognitiv Träning i Läsning” Artikel nr 1021

Arbets-och idépärmen i läsning innehåller nästan 200 sidor kopieringsunderlag för övning av specifika kognitiva funktioner såsom bokstäverna, språklig medvetenhet, språklig förståelse, uppmärksamhet & arbetsminne, läsning –grunderna, läsning –igenkänning, läsning –förståelse, tid –läsa och läsa av, planering i läsandet, problemlösning & läsning. Arbetspärmen bygger på principer från undersökning med Lässcreening eller Adler undersökningsmetod i Läs & Skriv. Materialet är icke åldersbundet - sträcker sig från 7 år till vuxna. Arbetspärmen är knuten till Lässcreening (artikel nr 2001, 2002 eller 2003).

Arbetspärmen ”Kognitiv Träning i Skrivning” Artikel nr 1022

Arbets-och idépärmen i skrivning innehåller nästan 200 sidor kopieringsunderlag för övning av specifika kognitiva funktioner såsom bokstäver & skrivandet, fin-och grovmotorik i skrivandet, perception, figurer och bilder & skrivande, uttrycksförmåga, arbetsminne och uppmärksamhet i skrivandet, stavning - grunderna, stavning i meningar och text, planering i skrivandet samt problemlösning. Arbetspärmen bygger på principer från undersökning med Skrivscreening eller Adler undersökningsmetod i Läs & Skriv. Materialet är icke åldersbundet - sträcker sig från 7 år till vuxna. Arbetspärmen är knuten till Skrivscreening (artikel nr 3001, 3002 eller 3003).

Babakus – arbetspärm och räknare (F-klass och upp till vuxna) Artikel nr 7502

Många som har problem med att snabbt se mindre mängd får stora problem att på ett enkelt sätt hantera även grundläggande räkneoperationer. Det syns i långsamhet i räknandet och ett tydligt fingerräkande. Babakusräknaren följer enkla principer där eleven kan utvecklas rejält om han tränar regelbundet. I pentaversionen består räknaren av fem räknestickor. Varje räknesticka har en plastmarkör och tillsammans med räkneremsa för addition respektive subtraktion görs hela jobbet. Varje siffra i ett tal visas genom att föra markören till rätt plats. När man adderar med ett annat tal så använder man räkneremsan för addition - som är graderad från 0 till 9.

Först läggs entalen ihop och sedan tiotalen. Med Babakusen blir alla övergångar från ental till tiotal eller från tiotal till hundratal mycket enkla. Det är arbetet med själva räknestickan tillsammans med en räkneremsa som gör jobbet. Eleven får ett tydligt visuellt stöd och kommer bort ifrån ett behov att fingerräkna. Babakusen kan användas av alla elever från sexåringar och upp till vuxna. Man behöver bara kunna räkna till 10 för att kunna använda babakusräknaren.

Räknaren som är en hybrid mellan en räknesticka och en österländsk Abacus har många fördelar:

- Metoden är ett viktigt alternativ till fingerräkandet
- Man kan träna de fyra räknesätten på ett enkelt sätt
- Man arbetar på västerländskt sätt med tal och siffror
- Man kan arbeta med högre tal än man annars skulle klara av
- Man kan arbeta med flera tal i en sekvens
- Man tränar positionssystemet på ett enkelt sätt
- Man kan blanda addition och subtraktion i samma uträkning
- Övergångarna från tiotal, hundratal och tusental tydliggörs och kan klaras av på ett enkelt sätt
- Räknandet med Babakus är arbetsminnesbesparande

- Metoden stärker visuo-spatial förmåga
- Metoden ger både visuellt och sensomotoriskt stöd
- Metoden stärker förmågan att se mängder
- Man kan även arbeta med decimaltal på ett enkelt sätt
- Man kan arbeta med enheter som vikt, längd och volym på ett enkelt sätt

Elever som uppvisar specifika matematiksvårigheter/dyskalkyli har som nämnts ofta mycket stora svårigheter att automatisera även enkla sifferfakta. De fastnar ofta i fingerräkandet och det finns en stor risk att de därmed hamnar på för låg nivå i arbetet med matematiken.

När man får problem med att automatisera enkla sifferfakta så belastas arbetsminnet mer än vad som är önskvärt och även nyinläringen riskerar att påverkas negativt. Här fyller Babakus en viktig roll då den är arbetsminnesbesparande när detta behövs. Samtidigt är metoden så flexibel att man även kan stimulera arbetsminnet när eleven blivit en van Babakusräknare.

Babakus kan med fördel introduceras redan innan skolstart - dock ska arbetet ske tillsammans med utbildad pedagog.

Mer information om metoden finner Ni på: www.babakus.nu

Kommunscreening i matematik

En pedagogisk kartläggning består av tre steg:

- **Screening på klassnivå/kommunnivå**
- **Individuell kartläggning av utvalda elever**
- **Hjälpinsatser och utvärdering av denna**

Vi föreslår följande grundmodell för kommundscreening i matematik:

	<u>Testmaterial</u>	<u>Genomförandeperiod</u>
ÅK 1	<i>Förmåga att Snabbt Se Mängd</i> <i>Färdighetstest i Matematik – version A</i>	Höstterminen - skolstarten Vårterminen – april eller maj
ÅK 2	<i>Förmåga att Snabbt Se Mängd</i> <i>Färdighetstest i Matematik – version B</i>	Höstterminen Höstterminen
ÅK 4	<i>Förmåga att Snabbt Se Mängd</i> <i>Färdighetstest i Matematik – version C</i> <i>Talserier i Matematik</i> <i>Utvikning av Geometriska Kroppar</i>	Höstterminen Höstterminen Höstterminen Höstterminen
ÅK 7	<i>Förmåga att Snabbt Se Mängd</i> <i>Färdighetstest i Matematik – version D</i> <i>Talserier i Matematik</i> <i>Utvikning av Geometriska Kroppar</i>	Höstterminen Höstterminen Höstterminen Höstterminen
Gymn ÅK 1	<i>Förmåga att Snabbt Se Mängd</i> <i>Färdighetstest i Matematik – version E</i> <i>Talserier i Matematik</i> <i>Utvikning av Geometriska Kroppar</i>	Höstterminen Höstterminen Höstterminen Höstterminen
KomVux	<i>Förmåga att Snabbt Se Mängd</i> <i>Färdighetstest i Matematik – version D eller E</i> <i>Talserier i Matematik</i> <i>Utvikning av Geometriska Kroppar</i>	Höstterminen Höstterminen Höstterminen Höstterminen